

D'UN

INSTANT À L'ÉTERNITÉ

*exposition
du 16 septembre
au 4 novembre 2017*

LA VISITE

La Graineterie
Centre d'art municipal

27 rue Gabriel-Péri
78800 Houilles
01 39 15 92 10
lagraineterie.ville-houilles.fr



VILLE DE
HOUILLES

TRAM

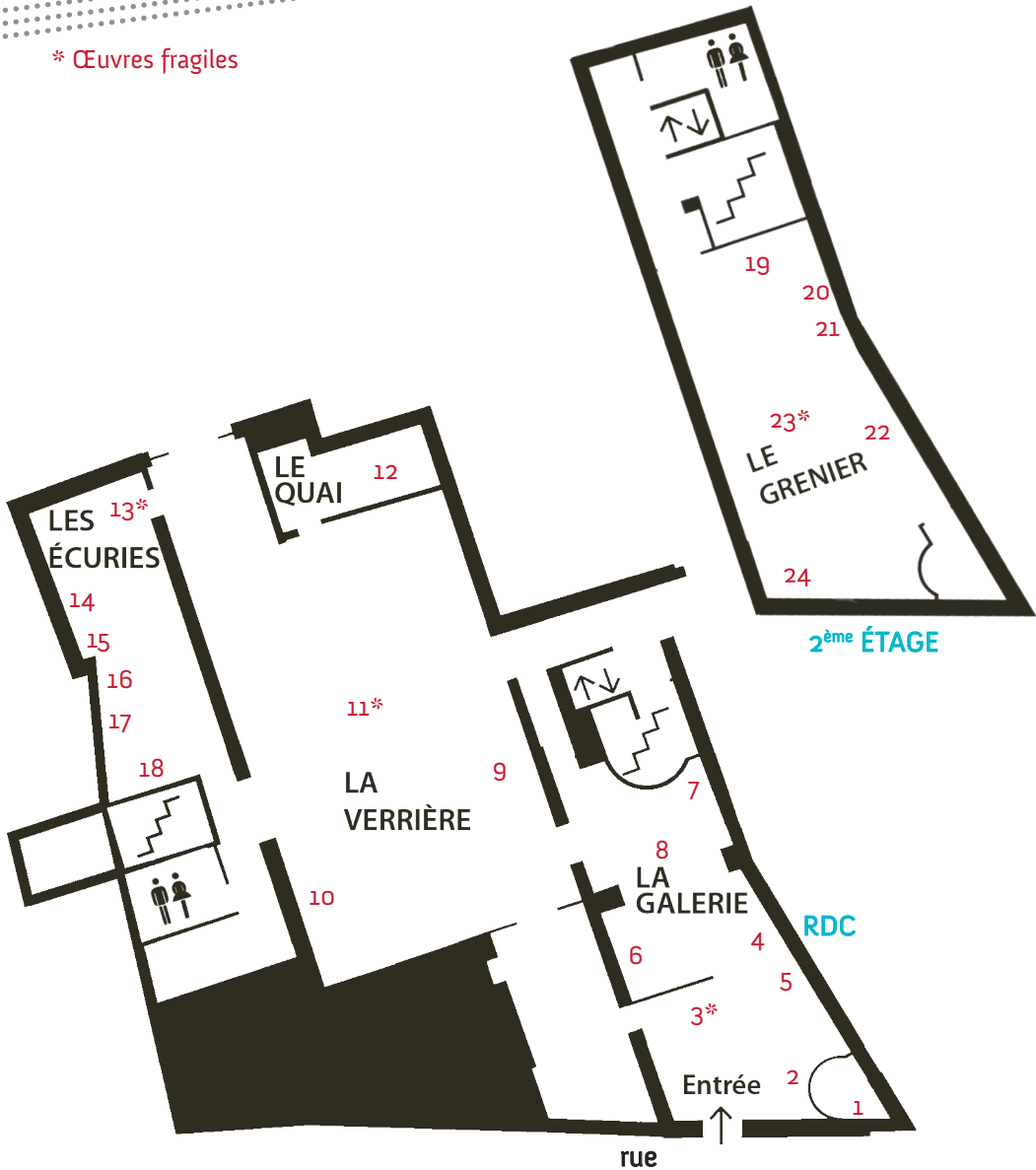
L'EXPOSITION

Exposition collective avec **Coraline De Chiara, Jochen Gerner, Eva Nielsen, Lenny Rébéré**

Chacun à leur manière, ces artistes s'appuient sur des images pré-existantes, imprimées, numériques, photographiques, publicitaires, historiques, anonymes, intimes, privées ou collectives. Tous se les approprient par le dessin, la peinture, le collage, la gravure ou la sérigraphie. Ils créent comme des fenêtres ouvertes vers d'autres horizons, entre abstraction et figuration, quotidien et imaginaire, réel et fiction. Ici, l'instantané photographique et le flux numérique disparaissent au profit d'une expérimentation de la matière et d'un travail du regard. Si c'est bien un monde en mouvement que chacun capture, rien de leurs œuvres ne se révèle au premier coup d'œil. Tout est question de temps et de discernement.

PLANS

* Œuvres fragiles



LA GALERIE

1. Coraline de Chiara,
Troisième horizon, 2017
Sérigraphie tirée à 25 exemplaires,
50 x 65 cm
Co-production La Graineterie, Houilles

2. Coraline de Chiara,
Deuxième horizon, 2017
Sérigraphie tirée à 25 exemplaires,
50 x 65 cm
Co-production La Graineterie, Houilles

3*. Lenny Rébéré, sans titre 1, 2017
Verre gravé et encre, cadre en métal,
32 x 74 cm
Co-production La Graineterie, Houilles

4. Eva Nielsen, Aphakie I, 2017
Encre, acrylique et sérigraphie sur toile,
190 x 140 cm
Courtesy galerie Jousse Entreprise, Paris

5. Eva Nielsen, Aphakie II, 2017
Encre, acrylique et sérigraphie sur toile,
190 x 140 cm
Courtesy galerie Jousse Entreprise, Paris

6. Jochen Gerner,
Winternachmittag (Un après-midi d'hiver),
2017
Peinture acrylique sur support imprimé,
114 x 92 cm
Courtesy galerie Anne Barault, Paris

7. Coraline de Chiara,
Premier horizon, 2017
Sérigraphie tirée à 25 exemplaires,
50 x 65 cm
Co-production La Graineterie, Houilles

8. Coraline de Chiara, Panorama, 2017
Installation, bois, métal,
150 x 150 x 150 cm
Co-production La Graineterie, Houilles

LA VERRIÈRE

9. Coraline de Chiara, Effleurement, 2017
Huile sur toile, 220 x 164 cm
Co-production La Graineterie, Houilles

10. Eva Nielsen, Loop, 2017
Huile, acrylique et sérigraphie sur toile,
195 x 175 cm

11*. Lenny Rébéré, sans titre, 2017
Installation *in situ*, ensemble de verres
encre, câbles métalliques,
300 x 300 cm
Co-production La Graineterie, Houilles

LE QUAI

12. Lenny Rébéré,
Les Palaces temporaires, 2017
Installation vidéo, son, dimensions et
durées variables
Co-production La Graineterie, Houilles

LES ÉCURIES

13*. Jochen Gerner, Mistral, 2013-2017
Acrylique sur support imprimé,
116 x 156,6 cm
Courtesy galerie Anne Barault, Paris

- 14. Jochen Gerner**, *De Overval van de Desperados*, 2011
Acrylique sur support imprimé,
48,5 x 66 cm
Courtesy galerie Anne Barault, Paris
- 15. Jochen Gerner**, *Heet Hoofd*, 2011
Acrylique sur support imprimé,
37,4 x 54,2 cm
Courtesy galerie Anne Barault, Paris
- 16. Jochen Gerner**, *Maciste in de hel*, 2010
Acrylique sur support imprimé,
36 x 54,8 cm
Courtesy galerie Anne Barault, Paris
- 17. Jochen Gerner**, *De Veroveraars van de Sierra*, 2011
Acrylique sur support imprimé,
37,5 x 55,5 cm
Courtesy galerie Anne Barault, Paris
- 17. Jochen Gerner**, *De Sherif met de 5 Sterren*, 2010
Acrylique sur support imprimé,
34,5 x 51,5 cm
Courtesy galerie Anne Barault, Paris
- 21. Eva Nielsen**, *Template XIII*, 2017
Encre, acrylique et sérigraphie sur papier
40 x 30 cm (hors cadre)
Courtesy galerie Jousse Entreprise, Paris
- 22. Coraline de Chiara**,
La mer de nuages, 2017
Huile sur toile, 162 x 97 cm
Co-production La Graineterie, Houilles
- 23*. Lenny Rébéré**, *Fragments*, 2017
Installation, verres gravés et encrés,
métal, dimensions variables
Co-production La Graineterie, Houilles
- 24. Lenny Rébéré**, *sans titre*, 2017
Dessin au fusain et crayon sur papier,
70 x 100 cm
Co-production La Graineterie, Houilles

LE GRENIER

- 19. Eva Nielsen**, *Template XI*, 2017
Encre, acrylique et sérigraphie sur papier
40 x 30 cm (hors cadre)
Courtesy galerie Jousse Entreprise, Paris
- 20. Eva Nielsen**, *Template XII*, 2017
Encre, acrylique et sérigraphie sur papier
40 x 30 cm (hors cadre)
Courtesy galerie Jousse Entreprise, Paris



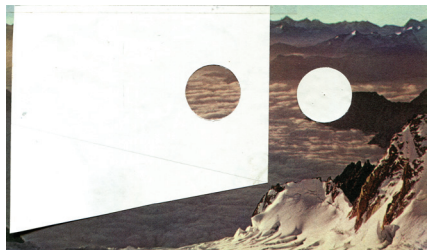
LES ARTISTES

CORALINE DE CHIARA

Née en 1982 à Jakarta.

Vit à Aubervilliers et travaille au Pré-Saint-Gervais.

www.coralinedechiara.com



Coraline De Chiara, La Mer de nuages, 2017
CP © Coraline De Chiara

Diplômée de l'École nationale des Beaux-arts de Paris et de la School of Art Institute de Chicago, Coraline De Chiara a participé à de nombreuses expositions collectives, en France et à l'étranger. Elle a fait partie de Jeune Création en 2012, et de l'exposition « Peindre, dit-elle », en 2015 et en 2017, au Musée départemental d'art contemporain de Rochechouart. Elle a été lauréate en 2009 du prix LVMH pour les jeunes créateurs.

Pour « D'un instant à l'éternité » Coraline De Chiara présente de nouvelles productions avec lesquelles elle explore la question du collage pictural, à partir de motifs récurrents : celui du nuage, de la montagne, de la forme érigée.

« Coraline de Chiara pratique un art du collage. Qu'il s'agisse de dessin, de vidéo, de peinture ou d'installation, elle travaille l'image par superposition et juxtaposition. Les livres d'occasion représentent une source d'inspiration intarissable. (...) Au fil des pages, elle prélève des photographies de minéraux, de statuettes, de motifs, de paysages, de cartes, de peintures ou encore d'objets anthropologiques (...) qui proviennent

de différentes époques, civilisations et géographies. Elle les décontextualise ou les combine à d'autres images. Ils apparaissent comme les fragments d'une histoire collective envisagée sans limites ni de temps ni d'espace. Sur la toile et sur le papier, elle reproduit avec fidélité les images récoltées et ajoute à ses transpositions des éléments intrus inhérents au travail d'atelier (un scotch de papier déchiré, une rature, un post-it, une note). Les œuvres, pensées comme des collages, s'associent et engendrent de nouvelles ramifications qui résonnent alors comme la promesse de nouveaux territoires à fouiller et à expérimenter. »

Texte de Julie Crenn, <https://crennjulie.com/2016/01/18/coraline-de-chiara-branded-13/>

La Graineterie : De quelle manière s'est mise en place votre relation à l'image source (image existante) ?

Coraline de Chiara : C'est une manière pour moi d'aborder la réalité. Je travaille beaucoup avec des documents imprimés.

Cette réalité passe par l'image et le papier. Souvent il s'agit d'une rencontre avec un livre dans lequel il y a des photographies. Pour la série des « Horizons », « La mer de nuages » et « Panorama 1 » les résidus d'images proviennent du livre « À mes montagnes » de Walter Bonatti.

JOCHEN GERNER

Né en 1970 à Nancy.
Vit et travaille à Nancy.
www.jochengerner.com



Jochen Gerner, De Veroveraars van de Sierra (détail), 2011
Courtesy galerie Anne Barrault. CP © Alberto Ricci

Représenté par la galerie Anne Barrault et membre de l'OuBaPo (Ouvroir de Bande dessinée Potentielle), Jochen Gerner a participé à de nombreux projets d'expositions collectives et personnelles, et a été notamment lauréat du prix Drawing Now en 2016. Il s'engage aussi dans des projets éditoriaux (bandes dessinées expérimentales et dessins de presse).

Pour « D'un instant à l'éternité » Jochen Gerner présente un ensemble de peintures issues de la série *Technicolor*, le grand format *Winternachmittag* (un après-midi d'hiver) (2017), ainsi qu'une nouvelle version de son œuvre *Mistral* (2013-2017), retravaillée à l'occasion de l'exposition. Depuis les années 2000, Jochen Gerner adopte un mode opératoire

récurrent, presque protocolaire : à partir d'images existantes, appartenant à l'imagerie populaire (bandes dessinées, publicités, cartes postales...), il met en place un processus de recouvrement, à l'encre ou à la peinture, pour occulter l'ensemble de l'image, à l'exception de signes ou de formes qu'il choisit de laisser visibles.

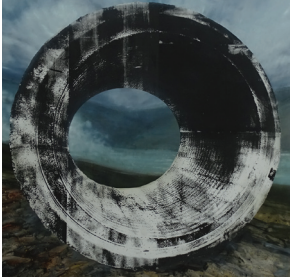
La Graineterie : De quelle manière s'est mise en place votre relation à l'image source (image existante) ?

Jochen Gerner : À l'origine de ma pratique du recouvrement, il y a eu une réflexion sur le médium bande dessinée. Vers 2000, sur la base des jeux expérimentaux, j'ai commencé à détourner des bandes dessinées imprimées car je me suis rendu compte qu'il était ainsi possible d'en modifier la signification. Il s'agissait donc d'étudier des images existantes, tout en créant de nouvelles images par-dessus ce support. Ainsi en 2001, j'ai recouvert d'encre de Chine noire l'ensemble des planches de la bande dessinée « Tintin en Amérique » (Hergé, 1932). Les mots et les

pictogrammes de couleurs détournés dans la couche d'encre noire laissaient voir des micro-bribes de l'histoire initiale. Avec ce projet intitulé « TNT en Amérique », j'étudiais à la fois la ligne claire d'Hergé et la violence de l'Amérique contemporaine. Il est possible de détourner une image en choisissant de n'en montrer qu'une infime partie. Et il est possible de transformer une image en choisissant d'en révéler l'exacte nature, ou tout au contraire de la détourner totalement de sa signification initiale. L'important est donc de savoir jusqu'où il est possible de masquer une image pour en faire surgir un mystère encore plus percutant. Ou comment tenter de dire plus, en montrant moins.

EVA NIELSEN

Née en 1983 aux Lilas.
Vit et travaille à Paris.
www.eva-nielsen.com



Eva Nielsen, Loop (détail), 2017
Courtesy galerie Jousse Entreprise.

Diplômée de l'École nationale des Beaux-arts de Paris en 2009, Eva Nielsen a réalisé de nombreuses expositions collectives et personnelles, notamment en France. Ses œuvres ont été acquises dans plusieurs collections publiques comme le MAC VAL (Musée d'art contemporain du Val de Marne), le Fonds Municipal d'Art Contemporain de Paris, le CNAP ou la collection de la Société Générale.

Pour « D'un instant à l'éternité » Eva Nielsen présente des peintures de grand format travaillant les effets de texture de la toile (froissée, trouée) ainsi qu'un ensemble de sérigraphies nouvellement produites.

Eva Nielsen aborde le photographique en tant que peintre. Les images qui l'inspirent sont issues des photographies de ses déplacements, des environnements qu'elle traverse mais aussi de son imaginaire. Son

travail pictural fait la part belle à la matière et aux superpositions. Elle mixe ainsi les techniques (acrylique, huile ou sérigraphie) et assemble des fragments du réel jusqu'à troubler nos repères et notre perception, créant comme un écran entre nous et ce que nous regardons. Entre quotidien et imaginaire, nous évoluons face à des peintures-images hybrides où le paysage et l'architecture prédominent.

La Graineterie : De quelle manière s'est mise en place votre relation à l'image source (image existante) ?

Eva Nielsen : Quelles sont mes sources ? C'est la fusion de sources multiples qui donne naissance à l'image. J'utilise à la fois mes photographies, des morceaux d'images trouvés, des parties uniquement dessinées. L'image ne m'est jamais donnée d'emblée. J'aime exercer une manipulation sur elle, la déformer pour qu'elle corresponde au sens que je veux lui donner. Qu'est-ce qui guide mon choix et me pousse à utiliser des images plutôt que d'autres ? Je me rends compte que la photographie telle

que je la pratique est liée à une forme de déambulation et de choix, un mélange entre décision et aléatoire. Je repère parfois en amont des lieux qui m'inspirent ou à l'inverse, je me tiens prête et garde sur moi un carnet pour consigner ce qui m'intéresse. Au final, je stocke une multitude d'images que je trie, d'année en année. Cela forme une banque de données dans laquelle je pioche en fonction des compositions que j'ai en tête. Il y a donc une double rencontre : l'imprévu de la rencontre photographique et la construction précise de l'image dans l'atelier. L'image naît à la fois hors et dans l'atelier.

LENNY RÉBÉRÉ

Né en 1994 à Lyon.

Vit et travaille à Paris.

www.lennyrebere.com



Lenny Rébéré, sans titre (détail), 2017
Courtesy galerie Isabelle Gounod. CP © Lenny Rébéré

Étudiant à l'École nationale des Beaux-arts de Paris, Lenny Rébéré est diplômé des métiers d'arts en gravure de l'École Supérieure d'Art et Industries Graphiques Estienne (Paris). Représenté par la galerie Isabelle Gounod, son travail a été présenté dans des expositions collectives et personnelles, notamment au Salon du dessin Drawing Now. En 2017, Lenny Rébéré a été lauréat du prix Panthéon-Sorbonne pour l'art contemporain.

Pour « D'un instant à l'éternité » Lenny Rébéré travaille la question du volume et de l'espace. Parallèlement, il dévoile de nouveaux dessins au fusain et gravures sur verre, ainsi qu'une installation vidéo. Les œuvres de l'artiste s'emparent du monde par « zapping » : il travaille à partir d'une collecte permanente d'images issues d'internet, rendues publiques et disponibles pour tous (photographies, publicités, bribes de vies...). À ces trouvailles, il ajoute ensuite ses propres images (vacances, amis, lieux, paysages),

en les mêlant par accumulation, superposition, contamination. À partir de ces images aux statuts et provenances diverses, Lenny Rébéré en fabrique de nouvelles, hybrides, retravaillées par des techniques de dessin minutieuses et précises (le fusain, la gravure sur verre...). De ce traitement plastique résultent des images décontextualisées qui empêchent notre regard de faire la mise au point, étrangement situées entre l'intime et l'anonyme.

La Graineterie : De quelle manière s'est mise en place votre relation à l'image source (image existante) ?

Lenny Rébéré : J'utilise la photographie comme un simple outil, pour constituer un répertoire d'images en tout genre. La reproduction exacte d'une image m'intéresse moins que sa capacité à engendrer une forme de fiction. Réutiliser des images sources et anonymes, c'est une manière de se questionner

sur le contexte de création de cette image. Il ne s'agit non pas de montrer quelque chose d'irréel mais plutôt de recomposer le réel pour pouvoir le penser. La décomposition et la reconstitution du réel via l'association de certains éléments permet alors de voir comment se construit une nouvelle signification. L'articulation de corps ou d'objets issus de contextes différents, intégrés dans un espace, permet de voir comment une relation de cause à effet s'établit.

LA FABRIQUE

5€ sur réservation

LES MATINALES

Jeudi 21 septembre à 10h

Parcours sensoriel pour les 0 à 36 mois

LES P'TITES MAINS

Mercredi 25 octobre

COLLAGE ET DÉCALAGE

à 10h30, pour les 3-5 ans

COLLAGE ATEMPOREL

à 15h30, pour les 6-8 ans

RENCONTRE CRÉATIVE

5€ sur réservation

DÉCOUVERTE DE LA SÉRIGRAPHIE AVEC

EVA NIELSEN

Samedis 23 & 30 septembre

De 14h à 16h

Public familial, dès 8 ans

Atelier imaginé par l'artiste autour de la technique de la sérigraphie.

Avec l'aimable contribution de :
Galerie Anne Barrault, Paris
Galerie Jousse Entreprise, Paris
Galerie Isabelle Gounod, Paris

LES VISITES

gratuit sur réservation

15 MINUT' CHRONO

Jeudi 21 septembre à 13h

VISITE AVEC

UN MÉDIATEUR

Samedi 30 septembre à 16h

SEMAINE BLEUE : VISITE INTERGÉNÉRA- TIONNELLE

Lundi 2 octobre à 15h

VOTRE VISITE !

Venez en groupe

dès 5 personnes sur rdv

La Graineterie Centre d'art et pôle culturel municipal

27 rue Gabriel-Péri
78800 Houilles
01 39 15 92 10
lagraineterie.ville-houilles.fr

entrée libre

15h-18h • mardi, jeudi, vendredi
10h-13h / 15h-18h • mercredi, samedi

accès • RER A ou SNCF St-Lazare,
arrêt Houilles / Carrières-sur-Seine,
à 10 min à pied en centre-ville.



VILLE DE
HOUILLES

TRAM

La Graineterie est
membre de Tram
Réseau art contemporain
Paris / Ile de France.